



ຈົດໝາຍຂ່າວ ສມກາຈ

ສະບັບທີ 4, ເດືອນກໍລະກົດ, ປີ 2014

ບົດບັນນາທິການ

ສະບາຍດີ ບັນດາທ່ານຜູ້ອ່ານ ທີ່ນັບຖື ແລະ ຮັກແພງ,

ພວກເຮົາມີຄວາມຍິນດີນຳສະເໜີ ຈົດໝາຍຂ່າວຂອງ ສມກາຈ ສະບັບທີ 4 ຕໍ່ບັນດາທ່ານ. ຈົດໝາຍຂ່າວສະບັບນີ້ແມ່ນເນັ້ນໃສ່ ການນຳສະເໜີໃນຫົວຂໍ້ກ່ຽວກັບ ຜົນການປະຕິບັດງານດ້ານການ ເງິນ ແລະ ດ້ານສັງຄົມ ຂອງ ສມກາຈ.

ຫົວຂໍ້ທຳອິດແມ່ນເວົ້າເຖິງ ສະມາດ ແຄມແພນ (Smart Campaign) ເຊິ່ງແມ່ນຄວາມພະຍາຍາມຂອງບັນດາຜູ້ນຳດ້ານວຽກ ງານການເງິນຈຸລະພາກໃນທົ່ວໂລກ ເພື່ອສ້າງຄວາມສົນໃຈກ່ຽວ ກັບການປົກປ້ອງລູກຄ້າ ໃນທຸກໆ ການດຳເນີນງານ ການເງິນຈຸລະ ພາກ.

ໃນຫົວຂໍ້ທີສອງ ພວກເຮົາຈະໄດ້ນຳສະເໜີຜົນຂອງລະບົບການ ປຽບທຽບ ແລະ ການຕິດຕາມຜົນການປະຕິບັດງານ ຂອງ ສມກາຈ ເຊິ່ງໄດ້ມີຄວາມພະຍາຍາມໃນການອະທິບາຍ ແລະ ການຕີຄວາມ ໝາຍ ຂະບວນວິວັດຂອງອັດຕາສ່ວນຜົນການປະຕິບັດງານທີ່ ສຳຄັນຈຳນວນໜຶ່ງ ພາຍໃນຊ່ວງໄລຍະເວລາ 2 ປີທີ່ຜ່ານມາ, ຄື ນັບຕັ້ງແຕ່ໄດ້ມີການສ້າງຕັ້ງລະບົບດັ່ງກ່າວ.

ຄືກັນກັບທີ່ຜ່ານມາ, ຈົດໝາຍຂ່າວສະບັບນີ້ ປະກອບມີອີກໜ້າ ໜຶ່ງທີ່ເວົ້າເຖິງຂ່າວສານລ້ຳສຸດຈາກ ສມກາຈ, ການພັດທະນາອົງ ກອນ ແລະ ບັນດາກິດຈະກຳຕ່າງໆ.

ພວກເຮົາຫວັງຢ່າງຍິ່ງວ່າ ຈົດໝາຍຂ່າວສະບັບນີ້ ຈະເປັນ ປະໂຫຍດແກ່ບັນດາທ່ານຜູ້ອ່ານ.

ດ້ວຍຄວາມນັບຖື,

ປາມວນ ເພັດທະນີ

ຜູ້ອຳນວນການ ສມກາຈ

ສາລະບານ

ສະມາດ ແຄມແພນ (Smart Campaign)	
ສາມາດຊ່ວຍໃຫ້ມີການປົກປ້ອງລູກຄ້າ	ໜ້າ. 2
ສມກາຈ ຕິດຕາມຜົນການປະຕິບັດງານ ຂອງ ສມກາຈ	ໜ້າ. 3
ຂ່າວສານ ຈາກ ສມກາຈ	ໜ້າ. 5



ເຫດການຕ່າງໆໃນຕໍ່ໜ້າ

ກອງປະຊຸມການເງິນຈຸລະພາກ ອາຊີ ປີ2014, ທີ່ຊຽງໄຮ / ປະເທດຈີນ 4 – 8 ສິງຫາ



ຈົດໝາຍຂ່າວ ສມກາຈ

ສະບັບທີ 4, ເດືອນກໍລະກົດ, ປີ 2014

ສະມາດ ແຄມເພນ (Smart Campaign) ຊ່ວຍເພີ່ມການປົກປ້ອງລູກຄ້າ

ປະສົບການໄດ້ສະແດງໃຫ້ເຫັນວ່າ ການເງິນຈຸລະພາກ ບໍ່ໄດ້ ບົບປຸງຊີວິດການເປັນຢູ່ຂອງລູກຄ້າຜູ້ທຸກຍາກຢ່າງອັດຕະໂນມັດ. ສະນັ້ນ ບັນດາ ສກຈ ບໍ່ຄວນເບິ່ງໃນແງ່ຄວາມຍິນຍົງດ້ານການເງິນ ຂອງສະຖາບັນຂອງຕົນແຕ່ຢ່າງດຽວ ແຕ່ຄວນເບິ່ງຜົນປະໂຫຍດທີ່ ການປະ ຕິບັດງານຂອງຕົນນໍາໄປສູ່ລູກຄ້ານໍາອີກເຊິ່ງແມ່ນຜົນການ ປະຕິບັດງານທາງດ້ານສັງຄົມ. ສະມາດ ແຄມເພນ “Smart Campaign” ແມ່ນພາກສ່ວນໜຶ່ງຂອງຄວາມ ພະຍາຍາມຢ່າງກວ້າງ ຂວາງເພື່ອບົບປຸງຜົນການປະຕິບັດງານດ້ານ ສັງຄົມ. ມັນແມ່ນເຄື່ອງມືຊະນິດໜຶ່ງທີ່ຊ່ວຍໃນການປົກປ້ອງລູກ ຄ້າຂອງສກຈ..

ສະມາດ ແຄມເພນ (Smart Campaign) ແມ່ນຫຍັງ?

ສະມາດ ແຄມເພນ ແມ່ນຄວາມພະຍາຍາມຂອງບັນດາຜູ້ນໍາໃນ ວຽກງານການເງິນຈຸລະພາກ ຈາກທົ່ວໂລກ ເພື່ອເຮັດໃຫ້ສາມາດ ບັນລຸໄດ້ເປົ້າໝາຍຮ່ວມກັນ ຄື: ເພື່ອຮັກສາລູກຄ້າໃຫ້ເປັນແຮງຂັບ ເຄື່ອນອຸດສາຫະກໍາການເງິນຈຸລະພາກ ແລະ ເລັ່ງໃສ່ຄວາມສົນໃຈ ຂອງລູກຄ້າກ່ອນໝູ່. ເພື່ອທີ່ຈະບັນລຸໄດ້ເປົ້າໝາຍດັ່ງກ່າວນີ້, ສະມາດ ແຄມເພນ ໄດ້ມີຄວາມພະຍາຍາມສະໜອງເຄື່ອງມື ແລະ ຊັບພະຍາກອນ ທີ່ຈໍາເປັນໃຫ້ແກ່ ສກຈ ເພື່ອຮັບປະກັນການສະ ໜອງການບໍລິການດ້ານການເງິນໃຫ້ແກ່ລູກຄ້າ ດ້ວຍຄວາມໂປ່ງ ໄສ, ຄວາມເຊື່ອໝັ້ນ ແລະ ທ່ຽງທໍາ.

ຈຸດໃຈກາງ: ຫຼັກການປົກປ້ອງລູກຄ້າ (CPP)

ມີ 7 ຫຼັກການປົກປ້ອງລູກຄ້າ ທີ່ໄດ້ຄັດອອກມາຈາກຫຼັກປະພຶດ ປະຕິບັດຈໍານວນໜຶ່ງທີ່ມີໃນປີ 2008 ເຊິ່ງແມ່ນໝາກຫົວໃຈຂອງ ສະມາດ ແຄມເພນ. ຫຼັກການປົກປ້ອງລູກຄ້າ (CPP) ແມ່ນມີ ດັ່ງນີ້:

1. ມີການອອກແບບ ແລະ ການໃຫ້ບໍລິການ ຜະລິດຕະພັນທີ່ ໝາະສົມ: ອອກແບບ ຜະລິດຕະພັນ ແລະ ສະໜອງການ ບໍລິການດ້ວຍວິທີການທີ່ບໍ່ເປັນອຸປະສັກ ຫຼື ອັນຕະລາຍ ຕໍ່ ລູກຄ້າ.
2. ມີການປ້ອງກັນຈາກການເປັນໜີ້ສິນລົ້ນຕົວ: ມີການກໍານົດວ່າ ລູກຄ້າມີຄວາມສາມາດໃນການຊໍາລະຄືນເງິນກູ້ໄດ້ໂດຍ ປາສະຈາກການກາຍເປັນໜີ້ສິນລົ້ນຕົວ.
3. ມີຄວາມໂປ່ງໄສ: ສື່ສານຢ່າງຈະແຈ້ງ ແລະ ໃຫ້ຂໍ້ມູນ ຂ່າວສານທີ່ເໝາະສົມ ແລະ ທັນເວລາ ດ້ວຍວິທີການ ແລະ ພາສາ ທີ່ລູກຄ້າສາມາດເຂົ້າໃຈໄດ້.
4. ມີການກໍານົດລາຄາ ຫຼື ອັດຕາດອກເບ້ຍ ທີ່ເໝາະສົມ: ກໍານົດ ລາຄາ ຫຼື ອັດຕາດອກເບ້ຍ, ກໍານົດເວລາ ແລະ ເງື່ອນໄຂ ຕ່າງໆ ດ້ວຍວິທີການທີ່ເຮັດໃຫ້ລູກຄ້າສາມາດຮັບໄດ້ ຫຼື ຈ່າຍ ຄືນໄດ້.
5. ມີຄວາມເອົາໃຈໃສ່ຕໍ່ລູກຄ້າດ້ວຍຄວາມເຄົາລົບ ແລະ ມີ ຄວາມຍຸດຕິທໍາ: ເອົາໃຈໃສ່ຕໍ່ລູກຄ້າດ້ວຍຄວາມເຄົາລົບ ແລະ ມີຄວາມຍຸດຕິທໍາ, ບໍ່ໃຫ້ມີການດູກລູກລູກຄ້າ ແລະ ຕ້ອງມີ

ການຮັບປະກັນຄວາມປອດໄພ ເພື່ອບໍ່ໃຫ້ມີບັນຫາກ່ຽວກັບ ການຍັກຍອກ ຫຼື ສໍ້ລາດບັງຫຼວງ.

6. ມີການຮັກສາຂໍ້ມູນສ່ວນຕົວລູກຄ້າ: ມີຄວາມເຄົາລົບການ ເປັນສ່ວນຕົວຂອງຂໍ້ມູນຂອງລູກຄ້າແຕ່ລະຄົນ ໂດຍອີງໃສ່ ກົດໝາຍ ແລະ ຂໍ້ກໍານົດຕ່າງໆ.

7. ມີກິນໄກ ການແກ້ໄຂຂໍ້ຮ້ອງທຸກ: ຕ້ອງໃຫ້ມີກິນໄກທີ່ມີ ຄວາມຮັບຜິດຊອບ ແລະ ທັນເວລາ ກ່ຽວກັບການຮ້ອງທຸກ ແລະ ການແກ້ໄຂບັນຫາ ສໍາລັບລູກຄ້າ.

ສກຈ ທີ່ຮັບຮອງເອົາ ສະມາດ ແຄມເພນ ແມ່ນສັນຍາວ່າຈະ ປະຕິບັດບັນດາຫຼັກການປົກປ້ອງລູກຄ້າໃນການດໍາເນີນງານວຽກ ງານການເງິນຈຸລະພາກຂອງຕົນ. ຜ່ານມາແມ່ນມີກໍລະນີສຶກສາທີ່ ໄດ້ຮັບຜົນສູງ ສໍາລັບ ສກຈ ທີ່ປະຕິບັດຫຼັກການເຫຼົ່ານີ້ ຄືມັນໄດ້ ຊ່ວຍໃຫ້ ບັນດາ ສກຈ ເຫຼົ່ານີ້ ສ້າງສາຍພົວພັນທີ່ດີກັບລູກຄ້າ, ເພີ່ມອັດຕາການຮັກສາລູກຄ້າໄວ້ ແລະ ຫຼຸດຜ່ອນຄວາມສ່ຽງດ້ານ ການເງິນ.

ສະມາດ ແຄມເພນ (Smart Campaign) ໃນລາວ
ເມື່ອເບິ່ງຄືນໃນປີ 2011, ສມກາຈ/ກຮກຈ ໄດ້ຈັດໃຫ້ມີຊຸດຝຶກ ອົບຮົມແບບເປັນຄູຝຶກ ກ່ຽວກັບ “ການບໍລິຫານຜົນການປະຕິບັດ ງານດ້ານສັງຄົມ” ເຊິ່ງໄດ້ລວມມີການນໍາສະເໜີ ແລະ ການ ສົນທະນາ ກ່ຽວກັບ ບັນດາຫຼັກການປົກປ້ອງລູກຄ້າ (CPP). ໃນກອງປະຊຸມສະມາຊິກ ໃນເດືອນເມສາ ປີ 2014, ສມກາຈ ໄດ້ ນໍາສະເໜີ ສະມາດແຄມເພນ (Smart Campaign) ໃຫ້ແກ່ ສະມາຊິກຂອງຕົນ ແລະ ໄດ້ນໍາສະເໜີ ຫຼັກປະພຶດປະຕິບັດ ສະບັບຮ່າງ ໃຫ້ແກ່ສະມາຊິກຂອງ ສມກາຈ ເຊິ່ງໄດ້ສຸມໃສ່ ຫຼັກການປົກປ້ອງລູກຄ້າ (CPP). ຫຼັກປະພຶດປະຕິບັດນີ້ແມ່ນຈະ ໄດ້ຮັບການຮັບຮອງເອົາໂດຍສະມາຊິກທັງໝົດຂອງ ສມກາຈ. ຜ່ານມາ ແມ່ນມີ 3 ສກຈ ຂອງ ສປປລາວ ແລະ ທະນາຄານ ເອຊີ ລີດາ (ACLEDA Bank Laos) ແລະ ສມກາຈ ໄດ້ຮັບຮອງເອົາ ສະມາດ ແຄມເພນ ແລ້ວ.

ການຮັບຮອງ, ການປະເມີນຕົນເອງ ແລະ ບັນດາເຄື່ອງມື :

ເຖິງຢ່າງໃດກໍຕາມ, ການຮັບຮອງ ສະມາດ ແຄມເພນ (<http://smartcampaign.org/>) ເປັນພຽງບາດກ້າວທໍາອິດ. ສກຈ ທີ່ໄດ້ຮັບຮອງ ແມ່ນຈະໄດ້ຖືກລະດົມໃຫ້ເຮັດການປະເມີນ ຕົນເອງ ໂດຍນໍາໃຊ້ ແບບຟອມສອບຖາມໃນການເລີ່ມຕົ້ນ ເຊິ່ງ ຈະຊ່ວຍໃຫ້ ສກຈ ເຫຼົ່ານັ້ນ ໃນການປະເມີນການປະຕິບັດງານ ດ້ານການປົກປ້ອງລູກຄ້າຂອງພວກເຂົາເຈົ້າ. ການປະເມີນຕົນເອງ ແມ່ນບາດກ້າວຕໍ່ໄປ ເພື່ອກ້າວໄປສູ່ການໄດ້ຮັບໃບຢັ້ງຢືນ. ການ ປະເມີນນີ້ແມ່ນການປະເມີນຜົນຈາກພາກສ່ວນທີສາມ ເພື່ອເຮັດ ໃຫ້ສັງຄົມຮັບຮູ້ສະຖາບັນການເງິນ ທີ່ສາມາດປະຕິບັດໄດ້ທັງໝົດ 30 ມາດຕະຖານ ທີ່ເປັນຂໍ້ກໍານົດໃນຫຼັກການປົກປ້ອງລູກຄ້າ (CPP).

ແລະ ສຸດທ້າຍ ແມ່ນພວກເຮົາຄວນຮັບຮູ້ວ່າ ສະມາດ ແຄມເພນ ສະໜອງ ເຄື່ອງມືປະຕິບັດ ຫຼາຍກວ່າ 60 ເຄື່ອງມື ເພື່ອຊ່ວຍ ສກຈ ປະຕິບັດຫຼັກການປົກປ້ອງລູກຄ້າ. ບັນດາເຄື່ອງມືທັງໝົດ ເຫຼົ່ານີ້ແມ່ນສາມາດ ດາວໂຫຼດເອົາມາໄດ້ ແບບບໍ່ໄດ້ເສຍຄ່າ ທໍານຽມໃດໆເລີຍ.



ຈົດໝາຍຂ່າວ ສມກາຈ

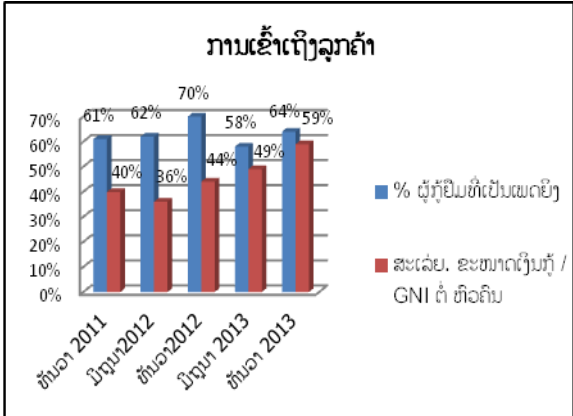
ສະບັບທີ 4, ເດືອນກໍລະກົດ, ປີ 2014

ສມກາຈ ຕິດຕາມ ຜົນການປະຕິບັດງານ ຂອງ ສມກາຈ

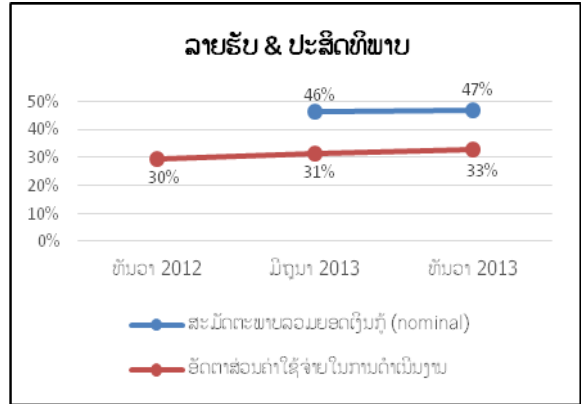
ນັບແຕ່ປີ 2012 ເປັນຕົ້ນມາ, ສມກາຈ/ກຮກຈ ໄດ້ເກັບລວບລວມ, ທຳການປະເມີນ ແລະ ເຜີຍແຜ່ ຂໍ້ມູນກ່ຽວກັບຜົນການປະຕິບັດງານດ້ານການເງິນ ຂອງ ສກຈ ທີ່ເປັນສະມາຊິກຂອງຕົນເປັນລາຍປະຈຳທົກເດືອນ. ຈຳນວນຂອງສະມາຊິກທີ່ໄດ້ສົ່ງບົດລາຍງານໃຫ້ ສມກາຈ ແມ່ນມີຈຳນວນເພີ່ມຂຶ້ນ ຈາກ 13 ສະມາຊິກ ສຳລັບຂໍ້ມູນໃນເດືອນທັນວາ ປີ 2011 ຂຶ້ນເປັນ 20 ສະມາຊິກ ສຳລັບຂໍ້ມູນຮອດເດືອນທັນວາ ປີ 2013. ເຖິງແມ່ນວ່າຕົວເລກດັ່ງກ່າວເປັນຕົວແທນໄດ້ພຽງໜຶ່ງສ່ວນສາມຂອງຈຳນວນ ສກຈ ທັງໝົດທີ່ໄດ້ຮັບການຄຸ້ມຄອງໂດຍທະນາຄານແຫ່ງ ສປປ ລາວ, ແຕ່ວ່າ 20 ສກຈ ເຫຼົ່ານີ້ ໄດ້ຖືກຄິດໄລ່ເປັນປະມານ 85% ຂອງຈຳນວນຜູ້ກູ້ຢືມທີ່ກຳລັງເຄື່ອນໄຫວຢູ່ ແລະ ເກືອບເຖິງ 80% ຂອງຈຳນວນຊັບສິນສະສົມທັງໝົດ ແລະ ລວມຍອດເງິນກູ້ທັງໝົດ ຂອງຂະແໜງການເງິນຈຸລະພາກທີ່ໄດ້ຈົດທະບຽນແລ້ວ. ສະນັ້ນ, ຜົນຂອງລະບົບການຕິດຕາມຜົນການປະຕິບັດງານທີ່ນຳສະເໜີໃນທີ່ນີ້ ສາມາດເປັນຕົວແທນໃຫ້ແກ່ຂະແໜງການເງິນຈຸລະພາກໄດ້. ນັບຕັ້ງແຕ່ປີ 2013, ສມກາຈ ໄດ້ນຳໃຊ້ ທີ່ເອີ້ນວ່າ 'ແຟັກຊິດ- Factsheet' ເຂົ້າໃນການເກັບກຳຂໍ້ມູນຈາກສະມາຊິກຂອງຕົນ ເຊິ່ງໄດ້ເຮັດໃຫ້ສະມາຊິກມີຄວາມໝັ້ນໃຈຫຼາຍຂຶ້ນ. ເຖິງຢ່າງໃດກໍຕາມ, ພວກເຮົາຄວນມີຄວາມເອົາໃຈໃສ່ຕື່ມກໍຄື: ເວລາໃນການນຳສະເໜີໃນທີ່ນີ້ແມ່ນບໍ່ຫຼາຍພໍເພື່ອທີ່ຈະໃຫ້ພວກເຮົາອະທິບາຍລະອຽດ ແລະ ສະຫຼຸບຄວາມໄດ້ລະອຽດ, ມີພຽງແຕ່ສາມາດເບິ່ງແນວໂນ້ມບາງຢ່າງ.

ການເຂົ້າເຖິງລູກຄ້າ

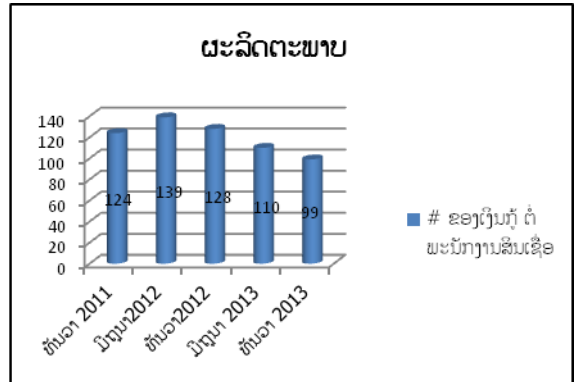
ຄືດັ່ງທີ່ໄດ້ສະແດງໃຫ້ເຫັນໃນເສັ້ນສະແດງຂ້າງລຸ່ມນີ້, ໄດ້ມີແນວໂນ້ມທີ່ຈະແຈ້ງ ພາຍໃນໄລຍະເວລາສອງປີທີ່ຜ່ານມາ ກ່ຽວກັບການເພີ່ມຂຶ້ນຂອງ ມູນຄ່າເງິນກູ້ສະເລ່ຍ, ລວມທັງສອງຢ່າງຄືທາງດ້ານກຳນົດເວລາທີ່ຈຳກັດ ແລະ ເປີເຊັນຂອງ GNI ຫົວຄົນ. ອີກຢ່າງໜຶ່ງ, ອັດຕາສ່ວນຂອງຈຳນວນຜູ້ກູ້ຢືມທີ່ເປັນເພດຍິງ ທີ່ມີສ່ວນກ່ຽວຂ້ອງ ແມ່ນບໍ່ສາມາດຊອກຫາແນວໂນ້ມນີ້ໄດ້ຢ່າງຈະແຈ້ງ. ແຕ່ເຖິງຢ່າງໃດກໍຕາມ, ຄືດັ່ງທີ່ຕາຕະລາງກ່ຽວກັບຕົວຊີ້ວັດໃນໜ້າຕໍ່ໄປໄດ້ສະແດງໃຫ້ເຫັນວ່າ ອັດຕາສ່ວນນີ້ແມ່ນຕໍ່າຫຼາຍ ສຳລັບ ສກຈ ໃນ ສປປລາວ ທຽບໃສ່ ສກຈ ໃນປະເທດອື່ນໆຂອງທະວີບອາຊີ



ປະສິດທິພາບ ແລະ ຜະລິດຕະພາບ



ຕົວເລກຂອງ ສມກາຈ ໄດ້ສະແດງໃຫ້ເຫັນວ່າ ຄວາມມີປະສິດທິພາບ ຄືດັ່ງທີ່ໄດ້ວັດແທດດ້ວຍອັດຕາສ່ວນຄ່າໃຊ້ຈ່າຍໃນການດຳເນີນງານ ຫຼຸດລົງເລັກໜ້ອຍ ລະຫວ່າງ ປີ 2012 ແລະ 2013. ສຳລັບຊ່ວງໄລຍະເວລາກ່ອນປີ 2012 ແມ່ນຍັງບໍ່ທັນມີຂໍ້ມູນທີ່ໜ້າເຊື່ອຖືໄດ້ເທື່ອ. ໂດຍບໍ່ກ່ຽວກັບວ່າສິ່ງນີ້ຈະແມ່ນແນວໂນ້ມຫຼືບໍ່, ແຕ່ວ່າ ມູນຄ່ານີ້ແມ່ນສູງຫຼາຍ ຖ້າທຽບໃສ່ມາດຕະຖານສາກົນ (ກະລຸນາເບິ່ງໃນຕາຕະລາງການກຳນົດຕົວຊີ້ວັດນຳອີກ) ແລ້ວຊື່ແຈງຄວາມຈຳເປັນອັນຮີບດ່ວນ ເພື່ອທີ່ຈະຫຼຸດຄ່າໃຊ້ຈ່າຍໃນການດຳເນີນງານລົງ, ເຊິ່ງແມ່ນໜຶ່ງໃນບັນຫາອື່ນໆ ເພື່ອທີ່ຈະກ້າວໄປສູ່ຈຸດທີ່ເປັນເສດຖະກິດໄດ້. ໃນແຖວດຽວກັນນັ້ນ, ລະດັບຂອງສະມັດຕະພາບລວມຍອດເງິນກູ້ ແມ່ນສູງ ທຽບໃສ່ມາດຕະຖານສາກົນ, ສິ່ງນີ້ແມ່ນສະແດງວ່າ ສກຈ ໃນ ສປປ ລາວ ມີການກຳນົດອັດຕາດອກເບ້ຍທີ່ສູງ.



ຄ້າຍໆຄືກັນ, ຂໍ້ມູນຂອງ ສມກາຈ ສະແດງໃຫ້ເຫັນວ່າ ຜະລິດຕະພາບແມ່ນຫຼຸດລົງ ເຊິ່ງໄດ້ສະແດງໂດຍຈຳນວນເງິນກູ້ຕໍ່ພະນັກງານສິນເຊື່ອ, ຫຼຸດລົງຈາກ 124 ໃນປີ 2011 ເປັນ 99 ໃນປີ 2013. ສິ່ງນີ້ແມ່ນ ສາມາດອະທິບາຍໄດ້ຍ້ອນມີລະດັບຜະລິດຕະພາບຕໍ່າຂອງການເຂົ້າສູ່ຕະລາດຈຳນວນໜຶ່ງ ແລະ ແນວໂນ້ມນີ້ແມ່ນໄດ້ຖືກສັງເກດເຫັນໃນເກືອບທັງໝົດ ສກຈ ທີ່ໄດ້ສົ່ງບົດລາຍງານມາໃຫ້ ສມກາຈ ນັບຕັ້ງແຕ່ປີ 2011.



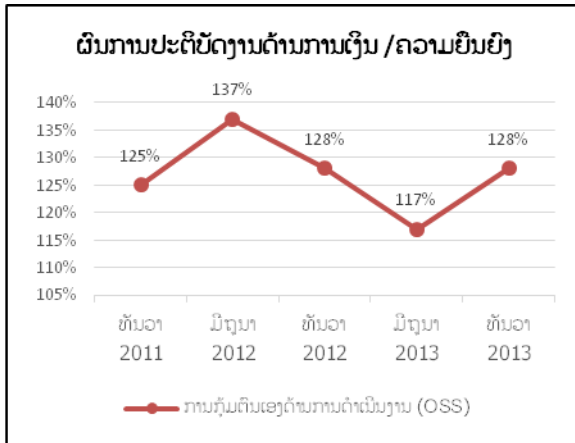
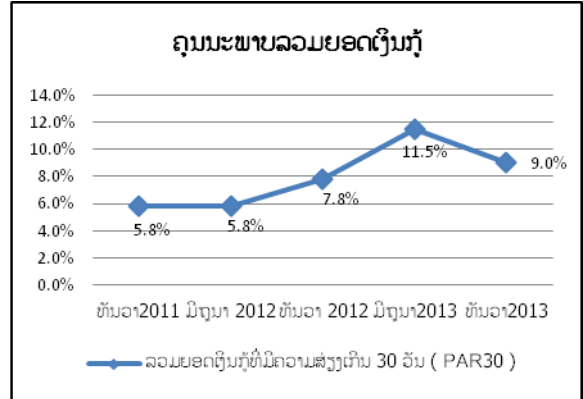
ຈົດໝາຍຂ່າວ ສມກຈ

ສະບັບທີ 4, ເດືອນກໍລະກົດ, ປີ 2014

ຄຸນນະພາບລວມຍອດເງິນກູ້

ຜົນການປະຕິບັດງານດ້ານການເງິນ

ຕະລອດໄລຍະສອງປີທີ່ຜ່ານມາ ສກຈ ໃນ ສປປ ລາວ ມີຄວາມສາມາດຮັກສາລະດັບການກຸ້ມຕົນເອງດ້ານການປະຕິບັດງານໄດ້ເປັນຢ່າງດີ. ໄດ້ມີການເໜັງຕີງທີ່ສໍາຄັນຈໍານວນໜຶ່ງໃນລະຫວ່າງຈຸດຂໍ້ມູນໃນຊ່ວງເດືອນມິຖຸນາ ຫາ ເດືອນທັນວາ, ແຕ່ວ່າໂດຍລວມແລ້ວ ລະດັບອັດຕາສ່ວນທັງໝົດແມ່ນມີຄວາມຄົງທີ່ເປັນສ່ວນໃຫຍ່.



ຄືດັ່ງທີ່ເຫັນໄດ້ໃນຕົວເລກຂ້າງເທິງ, ລວມຍອດເງິນກູ້ທີ່ມີຄວາມສ່ຽງ (PAR30) ແມ່ນສູງ ຫຼື ມີອັດຕາບໍ່ດີປານໃດ ໃນຊ່ວງ ປີ 2011 ຫາ 2013, ຈາກປະມານ 6% ຫາປະມານ 9%. ແຕ່ວ່າການເພີ່ມຂຶ້ນໃນອັດຕາສ່ວນດັ່ງກ່າວແມ່ນສາມາດສັງເກດເຫັນໄດ້ໃນ ສກຈ ທຸກໆປະເພດ, ໂດຍສະເພາະແມ່ນ ສກຈ ທີ່ຮັບເງິນຝາກ. ສ່ວນ ສສງ ແມ່ນມີອັດຕາສ່ວນ ລວມຍອດເງິນກູ້ທີ່ມີຄວາມສ່ຽງ (PAR30) ໃນລະດັບທີ່ສູງແບບຄົງທີ່ (ສ່ວນຫຼາຍແມ່ນສູງກວ່າ 10%) ເຊິ່ງໂດຍລວມແລ້ວ ອັດຕາສ່ວນດັ່ງກ່າວແມ່ນສູງກວ່າອັດຕາສ່ວນຂອງ ສກຈ ໃນປະເທດອື່ນໆໃນທະວີບອາຊີ.

ສະມາຄົມການເງິນຈຸລະພາກ (ສມກຈ)

ຕົວຊີ້ວັດຜົນການດໍາເນີນງານຂອງ ສະຖາບັນການເງິນຈຸລະພາກ ເດືອນ ຕົ້ນວາ 2013 (ຂໍ້ມູນໃນວັນທີ 31 ຕົ້ນວາ 2013)

(ລາຍງານຂໍ້ມູນໂດຍ: ສະຖາບັນການເງິນຈຸລະພາກໃນລາວ)

ລ/ດ	ຕົວຊີ້ວັດ	ສະຖາບັນການເງິນຈຸລະພາກ ຢູ່ໃນລາວ (ຕົ້ນວາ 2013)				ສະຖາບັນການເງິນຈຸລະພາກຢູ່ໃນບັນດາປະເທດອາຊີ (ກາງປີ 2012) (1)				ມາດຕະຖານຕາມອຸດສາຫະກໍາ
		ສະເລ່ຍ ສະຖາບັນການເງິນຈຸລະພາກ ທີ່ບໍ່ຮັບເງິນຝາກ (6)	ສະເລ່ຍ ສະຖາບັນການເງິນຈຸລະພາກ ກອນສິນເຊື່ອ ແລະ ເງິນຝາກປະຍັດ (7)	ສະເລ່ຍ ສະຖາບັນການເງິນຈຸລະພາກ ທີ່ຮັບເງິນຝາກ (7)	ສະເລ່ຍ ພາບລວມສະຖາບັນການເງິນຈຸລະພາກໃນລາວ (20)	ຫວຽດນາມ (36 ສກຈ)	ກໍາປູເຈຍ (19 ສກຈ)	ຟີລິບປິນ (25 ສກຈ)	ອາຊີຕາເວັນອອກ & ຂົງເຂດປາຊີຟິກ (2) (77 ສກຈ)	
A)	ຂໍ້ມູນພື້ນຖານຂອງສະຖາບັນ									
1	ລວມຍອດເງິນກູ້ຄັງຄຳລະ (USD)	733,163	243,257	1,525,773	839,110	840,340	19,724,520	11,771,855	410,802	
2	ຊັບສິນທັງໝົດ (USD)	916,380	324,339	2,330,479	1,204,100	936,241	58,514,279	25,278,076	465,691	
3	ຈໍານວນພະນັກງານ	18	8	39	24	26	213	316	12	
B)	ການເຂົ້າເຖິງຂອງຈຸກຄຳ									
4	ຈໍານວນຜູ້ກູ້ຍີ່ມທີ່ຍັງເຄື່ອນໄຫວຢູ່ (ຍິງ ແລະ ຊາຍ)	1,517	392	2,288	1,393	5,012	41,480	42,744	1,386	
5	% ຂອງຜູ້ກູ້ຍີ່ມ ແມ່ຍິງທີ່ຍັງເຄື່ອນໄຫວຢູ່	81%	64%	54%	64%	99%	79%	97%	93%	
6	ສະເລ່ຍຂະໜາດເງິນກູ້ທີ່ຍັງຄັງຄຳລະ (USD)	652	617	966	750	161	1562	195	253	
7	ສະເລ່ຍຂະໜາດເງິນກູ້ທີ່ຍັງຄັງຄຳລະ / GNI ຕໍ່ ຫົວຄົນ (3)	51%	49%	76%	59%	12%	186%	9%	14%	
C)	ຜົນການປະຕິບັດງານດ້ານການເງິນ									
8	ການກຸ້ມຕົນເອງດ້ານການດໍາເນີນງານ (OSS)	150%	121%	116%	128%	144%	131%	113%	113%	>= 100%
9	ອັດຕາສ່ວນຍືນໄດ້ຮັບຕໍ່ຊັບສິນ (RoA)	9.5%	5.8%	3.1%	5.8%	7.2%	4.3%	1.2%	0.4%	>= 2%
10	ອັດຕາສ່ວນຍືນໄດ້ຮັບຕໍ່ທຶນ (RoE)	24.9%	13.6%	21.8%	19.6%	15.8%	21.3%	17.9%	4.4%	>= 15%
D)	ປະສິດທິພາບ ແລະ ຜະລິດຕະພາບ									
11	ຈໍານວນຜູ້ກູ້ຍີ່ມທີ່ຍັງຄັງຄຳລະ ຕໍ່ ພະນັກງານສິນເຊື່ອ	120	81	99	99	376	327	299	250	>= 150 / 300
12	ອັດຕາສ່ວນລາຍຈ່າຍໃນການດໍາເນີນງານ	26.2%	37.7%	32.3%	32.7%	13.1%	14.5%	36.4%	13.4%	<= 20%
13	ຜົນຕອບແທນຂອງເງິນກູ້	47.4%	46.5%	46.5%	46.7%	22.4%	30.4%	46.5%	18.4%	
E)	ຄຸນນະພາບລວມຍອດເງິນກູ້									
14	ຄັງເງິນກູ້ທີ່ມີຄວາມສ່ຽງ ເກີນ 30 ວັນ (PAR30)	3.0%	12.7%	10.4%	9.0%	0.2%	0.2%	5.5%	1.8%	<= 5%

ໝາຍເຫດ:

ຂໍ້ມູນຕົວຊີ້ວັດທີ່ໄດ້ນໍາສະເໜີແມ່ນ ໄດ້ຮັບການລາຍງານຈາກສະຖາບັນການເງິນຈຸລະພາກຢູ່ໃນ ສ ປປ ລາວ

ອັດຕາແລກປ່ຽນທີ່ນໍາໃຊ້ແມ່ນ: 1 USD = 8,025 ກີບ (ຂໍ້ມູນອ້າງອີງຈາກທະນາຄານແຫ່ງ ສປປ ລາວ ວັນທີ 30 ຕົ້ນວາ 2013)

(1) ໝູ່ງຂໍ້ມູນ: Mix Market, ຂໍ້ມູນວິໄຈຕາມສະພາບຕົວຈິງຂອງຮາກລາດ, ການຕີລາຄາຈາກຕົວຊີ້ວັດທີ່ເປັນກາງ

(2) ນາມສິດຄືກັນ "ອາຊີຕາເວັນອອກ ແລະ ຂົງເຂດປາຊີຟິກ", ເຊັ່ນ, ສະຖາບັນການເງິນຈຸລະພາກໃນພາກພື້ນນີ້ ມີຄ່າ GLP < US\$ 2 ລ້ານ

(3) GNI ຂອງພົນລະເມືອງລາວຕໍ່ 1 ທ່ານໃນປີ 2012 ແມ່ນ US\$1,270 (ແຫຼ່ງຂໍ້ມູນ: ທະນາຄານໂລກ, ຕົວຊີ້ວັດຖານຂໍ້ມູນໃນຕົວໂລກ); ຂໍ້ມູນທີ່ເປັນພາກການສໍາລັບ ປີ 2013 ແມ່ນຍັງບໍ່ທັນມີ

ສມກຈ, ມິຖຸນາ 2014



ຈົດໝາຍຂ່າວ ສມກຈ

ສະບັບທີ 4, ເດືອນກໍລະກົດ, ປີ 2014

ຂ່າວສານ ຈາກ ສມກຈ

ສມກຈ ໄດ້ຈັດກອງປະຊຸມສຳມະນາ ກ່ຽວກັບ ການປະກັນໄພຈຸລະພາກ ສຳລັບ ສກຈ

ໃນເດືອນມັງກອນ ປີ 2014 ສມກຈ ໄດ້ຈັດກອງປະຊຸມສຳມະນາ ເພື່ອສົນທະນາ ກ່ຽວກັບການນຳເອົາຜະລິດຕະພັນການປະກັນໄພຈຸລະພາກເຂົ້າມານຳໃຊ້ ໃນ ສປປ ລາວ ໂດຍມີການຮ່ວມກັບ ບໍລິສັດປະກັນໄພແຫ່ງປະເທດລາວ (AGL) ແລະ ສູນການເງິນຈຸລະພາກ (MFC). ໃນກອງປະຊຸມສຳມະນາດັ່ງກ່າວແມ່ນມີຕົວແທນຈຳນວນ 55 ທ່ານ ທີ່ມາຈາກ ສະຖາບັນການເງິນຈຸລະພາກ, ອົງການພັດທະນາ ແລະ ສະຖາບັນ ເງິນຝາກປະຢັດ ໄປສະນີລາວ ເຂົ້າຮ່ວມ. ຜູ້ແທນຈາກ ກຸ່ມພາຄີປະກັນໄພ ທີ່ມີສຳນັກງານໃຫຍ່ ຕັ້ງຢູ່ປະເທດເຢຍລະມັນ ໄດ້ໃຫ້ການນຳສະເໜີສະພາບລວມກ່ຽວກັບວຽກງານການປະກັນໄພຈຸລະພາກ ແລະ ນຳສະເໜີກ່ຽວກັບຜະລິດຕະພັນການປະກັນໄພເງິນກູ້ຈຸລະພາກໃນກໍລະນີຜູ້ກູ້ຢືມເສຍຊີວິດ ເຊິ່ງຈະນຳມາຈັດຕັ້ງປະຕິບັດໃນຕະຫຼອດ ສປປ ລາວ.

ການໄປຢ້ຽມຢາມ ສະມາຄົມການເງິນຈຸລະພາກຂອງປະເທດກຳປູເຈຍ (CMA)

ໃນເດືອນມັງກອນ ປີນີ້, ຜູ້ແທນ 2 ທ່ານ ຈາກສະພາບໍລິຫານຂອງສມກຈ, 3 ທ່ານ ຈາກຄະນະກຳມະການກວດກາ ແລະ ທ່ານຜູ້ອຳນວຍການ ໄດ້ໄປຢ້ຽມຢາມ ສະມາຄົມການເງິນຈຸລະພາກຂອງປະເທດກຳປູເຈຍ ທີ່ມີສຳນັກງານຕັ້ງຢູ່ນະຄອນຫຼວງພະນົມເປນ ເພື່ອຮຽນຮູ້ຈາກປະສົບການຂອງເຄືອຂ່າຍດັ່ງກ່າວ ກ່ຽວກັບການຄຸ້ມຄອງບໍລິຫານ, ໂດຍສະເພາະແມ່ນບັນຫາກ່ຽວກັບພາລະບົດບາດ ແລະ ຄວາມຮັບຜິດຊອບຂອງສະພາບໍລິຫານ, ນະໂຍບາຍ ແລະ ບົດແນະນຳຕ່າງໆ ຂອງສະມາຄົມ. ຄະນະຜູ້ແທນດັ່ງກ່າວ ຍັງໄດ້ໄປຢ້ຽມຢາມສະມາຊິກຂອງ ສະມາຄົມການເງິນຈຸລະພາກກຳປູເຈຍ ນຳອີກ.

ສມກຈ ໄດ້ຈັດກອງປະຊຸມ ສະໂມສອນ ອຳນວຍການ (CEO) ຄັ້ງທີໜຶ່ງ.

ໃນວັນທີ 9 ເດືອນເມສາ ປີ 2014, ສມກຈ ໄດ້ຈັດກອງປະຊຸມສະໂມສອນຫົວໜ້າຜູ້ບໍລິຫານ ຄັ້ງທຳອິດ. ການສ້າງຕັ້ງສະໂມສອນຄັ້ງດັ່ງກ່າວ ແມ່ນໄດ້ຮັບການແນະນຳໂດຍ ຄະນະການປະເມີນຜົນດ້ານຄວາມສາມາດຂອງເຄືອຂ່າຍ (NCAT) ທີ່ຈັດໂດຍອົງການ SEEP ໃນທ້າຍປີ 2013. ສະໂມສອນດັ່ງກ່າວຈະເຮັດໃຫ້ສະມາຊິກສ້າງສາຍພົວພັນທາງດ້ານທຸລະກິດ, ແລກປ່ຽນການປະຕິບັດງານທີ່ດີ ແລະ ສົ່ງເສີມມິດຕະພາບຮ່ວມກັນ. ໃນກອງປະຊຸມຄັ້ງທຳອິດດັ່ງກ່າວ, ບັນດາຜູ້ຈັດການຂອງ ສກຈ ທີ່ເຂົ້າຮ່ວມໄດ້ສົນທະນາ ກ່ຽວກັບ ບົດລາຍງານການປະເມີນຜົນຄວາມສາມາດຂອງເຄືອຂ່າຍ ແລະ ການບໍລິຫານຂອງ ສມກຈ ແລະ ບັນຫາອື່ນໆ.

ກອງປະຊຸມສະມາຊິກຄັ້ງທີ 1 ປະຈຳປີ 2014 ໄດ້ສົນທະນາກ່ຽວກັບ ສະມາດ ແຄມເພນ (Smart Campaign)

ໃນກອງປະຊຸມສະມາຊິກຄັ້ງທີໜຶ່ງ ເຊິ່ງຈັດຂຶ້ນໃນວັນທີ 9 ເດືອນເມສາ, ຜູ້ອຳນວຍການ ສມກຈ ໄດ້ນຳສະເໜີ ກ່ຽວກັບສະມາດ ແຄມເພນ ຕໍ່ບັນດາສະມາຊິກທີ່ໄດ້ເຂົ້າຮ່ວມ. ທ່ານຜູ້ອຳນວຍການ ສມກຈ ໄດ້ເນັ້ນເຖິງບັນດາຫຼັກການ ແລະ

ມາດຕະຖານ ຂອງການປົກປ້ອງລູກຄ້າ, ວິທີການຂອງສະມາດແຄມເພນ, ຂະບວນການອອກໃບຢັ້ງຢືນກ່ຽວກັບການປົກປ້ອງລູກຄ້າ ແລະ ເຄື່ອງມືທີ່ນຳໃຊ້ ເພື່ອປັບປຸງການປົກປ້ອງລູກຄ້າ.

ບົດນຳສະເໜີດັ່ງກ່າວແມ່ນສາມາດດາວໂຫຼດເອົາມາໄດ້ ຈາກທີ່ນີ້ [download pdf](#).

ຫຼັກປະພຶດປະຕິບັດ ສຳລັບ ສະມາຊິກຂອງ ສມກຈ ໄດ້ຖືກອະນຸມັດ

ໃນກອງປະຊຸມສະມາຊິກຄັ້ງທີ່ໜຶ່ງດັ່ງກ່າວ, ສມກຈ ໄດ້ນຳສະເໜີກ່ຽວກັບ ຫຼັກປະພຶດປະຕິບັດ ສະບັບອອກແບບໃໝ່ ໃຫ້ແກ່ສະມາຊິກ [download pdf](#). ຫຼັກປະພຶດປະຕິບັດດັ່ງກ່າວແມ່ນໄດ້ຮັບການອະນຸມັດແລ້ວ ໂດຍສະພາບໍລິຫານຂອງ ສມກຈ ໃນເດືອນ ມີນາ ປີ 2014. ກອງປະຊຸມສະມາຊິກໄດ້ຕົກລົງເປັນເອກະພາບນຳກັນວ່າ ທຸກໆສະມາຊິກຂອງ ສມກຈ ທີ່ມີໃນປະຈຸບັນ ແມ່ນຈະຕ້ອງໄດ້ຮັບຮອງເອົາຫຼັກປະພຶດປະຕິບັດສະບັບນີ້ ແລະ ສຳລັບສະມາຊິກທີ່ຈະເຂົ້າມາໃໝ່ ການຮັບຮອງເອົາຫຼັກປະພຶດປະຕິບັດສະບັບນີ້ ແມ່ນເປັນເງື່ອນໄຂແບບບັງຄັບກ່ອນທີ່ຈະໄດ້ຖືກຮັບເອົາເຂົ້າເປັນສະມາຊິກ.

ຂໍ້ຕົກລົງຮ່ວມມືກ່ຽວກັບການໃຫ້ທຶນ ກັບອົງການ ADA ແລະ UNCDF ໄດ້ຖືກເຊັນກັນ

ໃນຕົ້ນເດືອນ ພຶດສະພາ, ສມກຈ ໄດ້ເຊັນຂໍ້ຕົກລົງກ່ຽວກັບການໃຫ້ທຶນ ກັບອົງການບໍ່ສັງກັດລັດຖະບານຂອງປະເທດລຸກຊຳບວກອົງການອາດາ (ADA). ຂໍ້ຕົກລົງດັ່ງກ່າວມີກຳນົດເວລາ 2 ປີ ຈົນຮອດທ້າຍເດືອນມີນາ ປີ 2016. ນອກຈາກນັ້ນ, ໃນເດືອນ ມິຖຸນາ, ສມກຈ ໄດ້ເຊັນຂໍ້ຕົກລົງກ່ຽວກັບການຮັບທຶນ ເຊິ່ງເອີ້ນວ່າ (ຂໍ້ຕົກລົງບົນພື້ນຖານຜົນການປະຕິບັດງານ – PBA) ກັບອົງການ UNCDF, ເຊິ່ງແມ່ນ ກອງທຶນເພື່ອການພັດທະນາຕົ້ນທຶນຂອງອົງການສະຫະປະຊາດ ເຊິ່ງມີກຳນົດເວລາຢູ່ ສອງ ປີ ຄືກັນ.

ໄດ້ຈັດໃຫ້ມີກອງປະຊຸມກ່ຽວກັບການວາງແຜນຍຸດທະສາດ

ໃນວັນທີ 27 ເດືອນມິຖຸນາ ປີ 2014, ສມກຈ ໄດ້ຈັດກອງປະຊຸມສຳມະນາ ກ່ຽວກັບການວາງແຜນຍຸດທະສາດ ເພື່ອສ້າງແຜນຍຸດສະສາດສະບັບໃໝ່ ສຳລັບຊ່ວງໄລຍະເວລາ ແຕ່ປີ 2015 ຫາປີ 2017. ສະມາຊິກຄະນະສະພາບໍລິຫານ ທັງໝົດ ແລະ ທີມງານບໍລິຫານ ລວມທັງ ສະມາຊິກສະພາບໍລິຫານຊຸດກ່ອນຈຳນວນໜຶ່ງ ໄດ້ເຂົ້າຮ່ວມໃນກອງປະຊຸມດັ່ງກ່າວ. ໂດຍອີງໃສ່ຜົນຈາກການສົນທະນາໃນກອງປະຊຸມດັ່ງກ່າວ, ທີມງານບໍລິຫານ ສມກຈ ຈະໄດ້ສ້າງເປັນເອກະສານແຜນຍຸດທະສາດ ໃຫ້ສຳເລັດພາຍໃນໄລຍະເວລາ 2 ເດືອນຕໍ່ໜ້ານີ້.

ໃບອະນຸຍາດຖາວອນ ຂອງ ສມກຈ

ຄືດັ່ງທີ່ໄດ້ລາຍງານໃນຈົດໝາຍຂ່າວສະບັບກ່ອນຂອງ ສມກຈ, ກະຊວງພາຍໃນ (MoHA) ໄດ້ອອກໃບອະນຸຍາດຊົ່ວຄາວໃຫ້ແກ່ສມກຈ ໃນເດືອນຕຸລາ ປີ 2013. ຜ່ານມາ ສມກຈ ສາມາດປະຕິບັດໄດ້ຕາມຄວາມຕ້ອງການທັງໝົດໃນຂະບວນການຂໍໃບອະນຸຍາດຖາວອນ, ສະນັ້ນ ໃບອະນຸຍາດຊົ່ວຄາວຈະຖືກປ່ຽນເປັນໃບອະນຸຍາດຖາວອນໃນເດືອນຕໍ່ໜ້ານີ້.



ຈົດໝາຍຂ່າວ ສມກາຈ

ສະບັບທີ 4, ເດືອນກໍລະກົດ, ປີ 2014

ເວັບໄຊ ການເງິນຈຸລະພາກທີ່ເປັນປະໂຫຍດ:

- ເຄືອຂ່າຍທະນາຄານເພື່ອຄົນທຸກຍາກ (BWTP): www.bwtp.org
- ຄະນະກຳມະການສະເພາະກິດ ການປະຕິບັດງານດ້ານສັງຄົມ (SPTF): www.sptf.info
- ກຸ່ມປຶກສາຫາລື ເພື່ອຊ່ວຍເຫຼືອຄົນທຸກຍາກ (CGAP): www.cgap.org
- ການແລກປ່ຽນຂໍ້ມູນຂ່າວສານການເງິນຈຸລະພາກ (MIX): www.mixmarket.org
- ເກດເວການເງິນຈຸລະພາກ: www.microfinancegateway.org
- ເຄືອຂ່າຍ ຊີບ (SEEP Network): www.seepnetwork.org
- ຂໍ້ມູນຂອງທະນາຄານໂລກ - Global Findex: <http://datatopics.worldbank.org/financialinclusion/country/lao-pdr>
- ຂໍ້ມູນຄວາມໂປ່ງໃສຂອງການເງິນຈຸລະພາກ: www.mftransparency.org



ພິມເຜີຍແຜ່ ໂດຍ:

ສະມາຄົມ ການເງິນຈຸລະພາກ

ຖະນົນ ໂພນຕ້ອງ-ໂພນພະເນົາ, ບ້ານ ໂພນພະເນົາ, ເມືອງໄຊເສດຖາ, ນະຄອນຫຼວງວຽງຈັນ, ສ ປປ ລາວ

ອີເມວ: mfa@laomfa.org

ເວັບ: www.laomfa.org

ໂທ/Fax: +856 21 900350

ສະໜັບສະໜູນ ໂດຍ: ອົງການ ADA

52 ສະມາຊິກຂອງ ສມກາຈ